



Projektleitung

Herr Josef Feichtinger ist mit der Projektleitung T2 beauftragt worden und koordiniert zusätzlich sämtliche Aktivitäten mit den zuständigen Behörden vom Land OÖ, Bezirkshauptmannschaft Wels-Land und der Marktgemeinde Thalheim. Das beauftragte Architektenteam S&S (www.schneiderschumacher.de) wird ebenfalls durch Herr Feichtinger betreut.

In diesem Projekt ist mir wichtig:

"Ein technisch flexibles und ressourcenschonendes neuartiges Entwicklungsgebäude zu errichten, dass im vorgegebenen Zeit- und Kostenrahmen den Anforderungen gerecht wird. Es gilt einen guten Kompromiss zwischen Bodenständigkeit, Innovation und langfristigen Denken zu erreichen."

Frau Josipa Karlovcec koordiniert sämtliche Terminvereinbarungen sorgt für eine lückenlose Dokumentation und unterstützt die Projektleitung

In diesem Projekt ist mir wichtig:

"Das ich das Kernteam bei ihren organisatorischen Tätigkeiten weitestgehend entlaste, damit diese sich auf das operative Geschäft konzentrieren können."

Büro / Halle / Labor

Herr Manfred Stadler verantwortet den Themenbereich Speziallabore, Büronahe Labore, Halle Büro und Archiv. Gemeinsam mit Experten aus dem jeweiligen Fachbereichen schafft optimale Arbeitsbedingungen für die Mitarbeiterinnen und Mitarbeiter der F&E.

In diesem Projekt ist mir wichtig:

„Das wir dem Ziel - der Standort ist Raum und Nährboden für uneingeschränkte Kreativität der Mitarbeiter - sehr nahe kommen!“





Eingangsbereich / Haupteinschließung / Restaurant / Meeting Point / Besprechungsbereich / Logistik / Ver- und Entsorgung

Herr Gerald Aigner erarbeitet in diesem Projekt Lösungen für die Themen Eingangsbereich, Haupteinschließung, Restaurant, Meeting Points, Schweissercafés, Besprechungsbereich sowie Logistik / Ver- und Entsorgung. Auch in diesem Bereich wird darauf geachtet die beteiligten Mitarbeiterinnen und Mitarbeiter zu den jeweiligen Themen einzubinden.

In diesem Projekt ist mir wichtig:

"Das wir uns ein Umfeld gestalten, in dem unsere Innovationskultur erhalten bleibt und noch weiter wachsen kann. Dabei sehe ich als "T2" nicht nur das Gebäude - Wir alle sind T2!"

Facility Management / Umsiedlungsprozess / Servicekonzept / Kontakt Nachbarn

Herr Gerald Gattringer koordiniert den Umsiedlungsprozess der F&E Mitarbeiterinnen und Mitarbeiter in der Bauphase. Weiters betreut Hr. Gattringer das gesamte Facility Management am Standort Thalheim, kümmert sich um Servicekonzepte und gewährleistet den Informationsfluß zu Anrainern und Nachbarn.

In diesem Projekt ist mir wichtig:

"Eine gute Zusammenarbeit mit den Kollegen während der Umsiedlungsphase, mit Arup einen guten Planer für die Haustechnik zu haben und den Nachbarn ein freundliches und ruhiges neues T2 Gebäude zu bauen."

Kommunikation

Herr Josef Kreindl kümmert sich um die interne Kommunikation, legt einen hohen Wert auf den Informationsfluß und organisiert den 2-monatigen-Informationsaustausch - das sogenannte Soundingboard.

In diesem Projekt ist mir wichtig:

"Es gibt einen treffenden Spruch vom deutschen Publizisten Wolfgang Herbst - Information ist Energie. Bei jeder Weitergabe verliert sie etwas davon . Das zu Vermeiden sehe ich als meine Aufgabe."





T2 Newsletter Juli 2008

Informierte Mitarbeiterinnen und Mitarbeiter stehen dem Vorhaben T2 positiv gegenüber und leisten somit zum nachhaltigen Erfolg einen wichtigen Beitrag.

Aktuelles

- Am Mittwoch den 10. Juli konnten sich alle Mitarbeiterinnen und Mitarbeiter des zukünftigen Fronius Forschungs- und Entwicklungsstandort Thalheim bei der Veranstaltung „Wir sind T2“ über die nächsten Bauschritte und den neuesten Innovationen des F&E Bereichs informieren.
Am sogenannten Mock Up war es möglich die künftige Energie-Fassade von T2 praktisch zu begutachten. Mit der Fronius-Geschäftsleitung und den 246 teilgenommenen Mitarbeiterinnen und Mitarbeiter sowie dem Architektenteam entstand ein gemeinsames Foto, das die Größendimension des Fronius Entwicklungs-Teams visualisierte.

Projektleitung

- Von der Marktgemeinde Thalheim konnte die Erneuerung der Trinkwasserleitung in der Günter-Fronius Straße und Gewerbestraße vor unserem Betriebsareal abgeschlossen werden. Diese Renovierung war aufgrund des hohen Betriebsalters notwendig. Die Dimensionierung ist bereits für unseren Neubau T2 ausgelegt.
- Mit Beginn August 2008 wird begonnen die Infrastruktur der abzubauenden Gebäude (Halle 1, Halle 2, Facility Management Gebäude und ehemalige Servicezentrale mit anschließenden Bürohaus) zu demontieren bzw. zu übersiedeln. Anschließend wird mit dem fachgerechten Abbau und der ordnungsgemäßen Entsorgung der Gebäude begonnen.





Büro / Halle / Labor

- In den beiden Kalenderwochen 28 und 29 waren die Haustechnikplaner von Arup im Haus um mit unseren Planern aus den jeweiligen Fachbereichen den aktuellen Status hinsichtlich Elektro-, Lüftungs- und Sanitärtechnik zu besprechen. Es gab viele wechselseitige Inputs welche von Arup aufgenommen wurden und in die Pläne übertragen werden. Wieder einmal wurde die Komplexität unserer technischen Infrastruktur sichtbar. Ziel ist Freigabe der TGA (Technische Gebäude Ausstattung) mit August 2008.
- In Kalenderwoche 32 ist ein Workshop hinsichtlich der Einrichtungsplanung unserer Büros geplant. Gemeinsam mit dem Architektenteam werden die Vertreter der Fachbereiche den aktuellen Planungsstand präzisieren. Ziel ist es Klarheit über die Raumstrukturen und Büroaufteilung zu bekommen.

Eingangsbereich / Haupteinschließung / Restaurant / Meeting Point / Besprechungsbereich / Logistik / Ver- und Entsorgung

- Die notwendige Übersiedelung des Schweißercafes von der Halle 1 in das ETW-Hauptgebäude wird zum Anlass genommen um im Hinblick auf die Ausführung in T2 noch einige Erfahrungen zu sammeln.
Im speziellen seien dabei folgende Punkte erwähnt:
 - Ein ESD-fähiger Kautschuckboden (reines Naturprodukt, sehr strapazierfähig)
 - Eine verstärkte Absaugung (700m³/h _ 320 PA) und getrennte Raucher-/Nichtraucherzonen
 - Gegen Ende des Jahres ist geplant zusätzlich zu den bestehenden Kaffeeautomaten eine Alternative in Form einer Espressomaschine mit Mahlwerk anzubieten.



Facility Management / Umsiedlungsprozess / Servicekonzept / Kontakt Nachbarn

- Parkplatzkonzept für die Bauphase T2 ist in Ausarbeitung (Anmietung von Parkflächen neben ETW Süd)
- Die Übersiedlungsprozesse laufen alle in der vorgesehenen Zeit und ohne größere Probleme ab.
 - Die Logistik ist seit der KW 29 in das Gebäude ETW Süd /West übersiedelt.
 - Das Team Brennstoffzelle wird für die T2 Bauphase in das Gebäude ETW Süd /West untergebracht. Übersiedlungstermin KW 29/30
 - Facility Team (Betriebselektriker, Schlosser, Maler) sind bereits seit KW 28 in das Gebäude ETW Süd /West erfolgreich übersiedelt.
 - Für die Tischlerei wurde eine Räumlichkeit im Osten von Wels (Maxlhaid) angemietet. Übersiedlungstermin KW 29/30

Kommunikation

- Das erste Sounding-Board Treffen ist bereits in Vorbereitung. Im September 2008 werden die betreffenden Personen zum ersten Treffen eingeladen.
- Feedback der Veranstaltung „Unser Weg ins T2 „
Eine Auswertung der grünen Karten (Was nehme ich mir mit ins T2) ergab die Wichtigkeit von Arbeitsklima, erfolgreichen Projekten, Unternehmenserfolg sowie Raumklima im neuen Gebäude. Diese Nennung haben einen sehr hohen Stellenwert bei den F&E Mitarbeiterinnen und Mitarbeitern.





T2 Newsletter August 2008

Informierte Mitarbeiterinnen und Mitarbeiter stehen dem Vorhaben T2 positiv gegenüber und leisten somit zum nachhaltigen Erfolg einen wichtigen Beitrag.

Aktuelles

- Allmählich verändert sich das Bild in Thalheim. Die Gebäude Halle 1 und 2 sind termingerecht abgebaut worden. Zuerst verschwanden sämtliche Infrastrukturen (Wasserleitungen, Stromleitungen,...), anschließend demontierte ein gewaltiger Bagger die beiden Hallen in einem atemberaubenden Tempo.
- Im nächsten Schritt werden noch die Baureste an Ort und Stelle fachgerecht zerkleinert und zur späteren Verwendung als Füllmaterial zwischengelagert.
- Zur Zeit werden das Facility Management Gebäude und die ehemalige Servicezentrale mit anschließenden Bürohaus demontiert.

Projektleitung

- Das Facility Management trieb die Übersiedlungen, der inzwischen abgerissenen Hallen und Gebäude mit hohem Engagement voran. Darum konnte auch der eng gesetzte Terminplan gehalten werden. DANKE an die komplette Facility Mannschaft.
- In den kommenden Wochen ist noch mit einer Beeinträchtigung bei der Entsorgung der Kellerfundamente und dem Aushub der gesamten Baugrube zu rechnen. Sowie bereits in den letzten Wochen, bemüht sich die ausführende Baufirma die Einschränkungen so gering wie möglich zu halten.





Büro / Halle / Labor

- Das Planen der Büros für T2 hat uns in diesem Monat sehr beschäftigt. Um für das Projektteam sowie für alle Mitarbeiterinnen und Mitarbeiter eine möglichst erwünschte und notwendige Transparenz herzustellen wurde folgendes realisiert:
 - Gemeinsam mit Herrn Ahlswede und Herrn Schneider vom Architektenteam und den internen Mitgestaltern von Fronius, passierte ein kreatives und sehr erfolgsorientiertes Abstimmen mit vielen neuen Inputs die in die Einrichtungspläne einfließen werden.
 - Da sich der Prozess sehr erfolgreich gestaltet hat, wird dieser im nächsten Schritt ebenfalls für unsere Labore und Hallen umgesetzt.

Eingangsbereich / Haupteinschließung / Restaurant / Meeting Point / Besprechungsbereich / Logistik / Ver- und Entsorgung

- Für die Gestaltung des Eingangs-/Empfangsbereiches, sowie für das Betriebsrestaurant liegen erste Entwürfe der Architekten vor:
 - Der Empfang (Rezeption) soll offen und einladend gestaltet werden.
 - Bei der Planung des Betriebsrestaurants wird auf die speziellen Anforderungen des F&E-Standortes (z.B. die Nutzung ausserhalb der Öffnungszeiten und ebenfalls die Möglichkeiten der Selbstversorgung,..) eingegangen.

Facility Management / Umsiedlungsprozess / Servicekonzept / Kontakt Nachbarn

- Das Team Brennstoffzelle wurde für die T2 Bauphase im Gebäude ETW Süd/West untergebracht. Das Brennstoffzellenlabor in den Container neben dem ETW Gebäude Süd/West ist betriebsbereit.





Kommunikation

- Das 1. Soundingboardmeeting findet am 09. September 2008 in Sattledt statt.
- Wir möchten uns für die rasche Zusage und aktive Beteiligung bei allen Mitwirkenden bedanken.
- Mit diesem regelmässigen Treffen erwarten wir uns einen regen Informationsaustausch und die Möglichkeit von jedem Einzelnen Ideen einzubringen.





T2 Newsletter September 2008

Informierte Mitarbeiterinnen und Mitarbeiter stehen dem Vorhaben T2 positiv gegenüber und leisten somit zum nachhaltigen Erfolg einen wichtigen Beitrag.

Aktuelles

- Der Rückbau ist größtenteils abgeschlossen. Ca. 26000 m³ Material wurden recycelt und für die Hinterfüllung des neuen Gebäude am Gelände zwischengelagert.

Projektleitung

Herr Josef Feichtinger

- Die Ausschreibungen für den Rohbau wurden veröffentlicht. Nach Ende der Ablauffrist fanden bereits die ersten techn. Abklärungsgespräche statt.

Büro / Halle / Labor

Herr Manfred Stadler

- Der September stand ganz im Zeichen der Einrichtungsplanung. Die einzelnen Planungsbereiche sind jetzt im Gesamtplan eingetragen. Somit haben wir erstmals einen Gesamtüberblick der Gebäudeeinrichtung.
- Der nächste Schritt ist die Überprüfung und unsere Freigabe der Planung der technischen Gebäudeausstattung.

Eingangsbereich / Haupteinschließung / Restaurant / Meeting Point / Besprechungsbereich / Logistik / Ver- und Entsorgung

Herr Gerald Aigner

- Für die Bereiche Betriebsrestaurant, Teeküchen und Besprechungsräume wurden Funktionsbeschreibungen erstellt und an unser Architektenteam übermittelt. Diese Beschreibungen bilden quasi das Lastenheft für die Erstellung von konkreten Entwürfen.





Facility Management / Umsiedlungsprozess / Servicekonzept / Kontakt Nachbarn

Herr Gerald Gattringer

- Der Umbau im Akustiklabor wurde begonnen. Einzelne Bereiche der ICS Abteilung übersiedeln bereits in den nächsten Wochen in den Vertriebsstandort Wels.
- Die Brandmeldeanlage im ETW Süd-WEST ist seit 25. September in Betrieb.

Kommunikation

Herr Josef Kreindl

- Beim erstem Sounding-Board Treffen am 9. September wurde vereinbart das alle F&E Mitarbeiterinnen und Mitarbeiter regelmäßig über das Projekt informiert, bzw. zu Funktionen von Einrichtungen von den jeweiligen Sounding-Board Mitgliedern auch befragt werden. Für die Detailplanung fungiert ein Planungsteam das sich aus Mitgliedern der jeweiligen Fachbereiche zusammensetzt.
- Ab Mitte November wird auch die Microsite auf der Homepage über den Baufortschritt informieren.





T2 Newsletter Oktober 2008

Informierte Mitarbeiterinnen und Mitarbeiter stehen dem Vorhaben T2 positiv gegenüber und leisten somit zum nachhaltigen Erfolg einen wichtigen Beitrag.

Aktuelles

- Die kaufmännischen Verhandlungsgespräche zum Rohbau wurden abgeschlossen. Das Teilpaket Rohbau wurde vergeben. Die Einrichtung der Baustelle ist für November 2008 geplant.

Projektleitung

Herr Josef Feichtinger

- Spatenstich ist für 28.11.2008 angesetzt und wird im kleinen Rahmen vonstatten gehen.

Büro / Halle / Labor

Herr Manfred Stadler

- Ein Besuch auf der Büromesse „Orgatec 2008“ in Köln zeigte uns den Trend zur offenen Büroeinrichtung, was sich auch bei uns widerspiegelt. Für die Gestaltung von T2 haben wir uns 3 Grundsätze gesetzt:
 - Ein offenes und transparentes Design
 - Flexibilität in der Gestaltung
 - Wahrung der Privatsphäre für die einzelnen Mitarbeiterinnen und Mitarbeiter





Eingangsbereich / Haupteinschließung / Restaurant / Meeting Point / Besprechungsbereich / Logistik / Ver- und Entsorgung

Herr Gerald Aigner

- Es gab eine Vielzahl von Rückmeldungen aus dem Soundingboard zu den Bereichen: Parkplatz, Betriebsrestaurant, Schweißercave und Teeküchen, die die Präsenz dieser Thematik widerspiegeln.

Facility Management / Umsiedlungsprozess / Servicekonzept / Kontakt Nachbarn

Herr Gerald Gattringer

Auch im Oktober hielten uns einige Abteilungen mit der Umsiedlung auf Trab:

- Reporting &Statistic, Network &Telekom Services, Technical Services sind in den internationalen Vertriebsstandort Wels übersiedelt.
- Im Modulbüro 1OG wurde der komplette Bereich für die Kollegen der ICS umgebaut.
- Der Seminarraum Dachstein wurde vom EG in das 1OG Modulbüro verlegt.
- Ende Oktober konnte auch der Umbau des neuen Akustiklabors der Sicherheitstechnik abgeschlossen werden.
- Zur Zeit arbeiten wir an der Planung des Umbaus am Gebäude ETW Ost (ehemaliges ICS Gebäude).

Kommunikation

Herr Josef Kreindl

- Für Thalheim ist es wichtig möglichst moderne und technisch ausgereifte Seminarräume zu bieten. Zu diesem Zweck hat sich eine Projektgruppe gebildet, die sich intensiv mit innovativen Präsentationmedien und modernen Alternativen zum klassischen Flipchart beschäftigt hat. Bereits im November wird ein solches System (elektronisches Flipchart / Smartboard) im Bestandsgebäude getestet.
- Die bisher eingelangten Feedbacks bezüglich Labor- und Büroeinrichtungen, Betriebsrestaurant und Teeküchen werden bis zum nächsten Soundingboard am 17.11.08 ausgewertet und im Meeting präsentiert.





T2 Newsletter November 2008

Informierte Mitarbeiterinnen und Mitarbeiter stehen dem Vorhaben T2 positiv gegenüber und leisten somit zum nachhaltigen Erfolg einen wichtigen Beitrag.

Aktuelles

Die Abbrucharbeiten wurden inklusive der Vornivellierung des Baufeldes mit Ende KW47 erfolgreich abgeschlossen. Die Fa. Gerstl als Auftragnehmer des Rohbaues beginnt in KW48 die Baustelle einzurichten. Der Spatenstich wird am 28. November 2008 in Anwesenheit von Ehrengästen und der Geschäftsleitung erfolgen.

Projektleitung

Herr Josef Feichtinger

- Ein wichtiger Schritt, der TGA-Workshop der gemeinsam mit Fachplanern durchgeführt wurde, konnte KW47 erfolgreich abgeschlossen werden. Somit können diese Informationen in den Plan-Letzstand und in die Ausschreibungen einfließen. Mein Dank gilt allen die in den einzelnen Fachabteilungen intensiv an der Planung mitgewirkt haben.

Büro / Halle / Labor

Herr Manfred Stadler

- Der TGA Freigabeworkshop hat Klarheit hinsichtlich der technischen Gebäudeausstattung der Büros, den Laboren und dem Hallenbereich hergestellt. Alle Inputs und Korrekturen unserer internen Planer wurden in die Pläne von Arup per Hand eingezeichnet und sind Basis für die TGA Freigabe.
- Die Einrichtungspläne mit dem Stand der TGA Freigabe werden bis zum 15.03.2008 eingefroren. Grund dafür ist die effektive Abarbeitung der Ausschreibung und Vergabe der jeweiligen Gewerke.
- Ein Team aus verschiedenen ETW Fachbereichen und dem Einkauf beschäftigt sich derzeit mit der Definition und Auswahl der notwendigen Labor- und Werkstättenausrüstung. Ziel ist es einen Standard für die Labor- und Werkstättentische zu definieren.





Eingangsbereich / Haupteinschließung / Restaurant / Meeting Point / Besprechungsbereich / Logistik / Ver- und Entsorgung

Herr Gerald Aigner

- Im Seminarraum MAG 02 ist momentan testweise ein sogenanntes „SMART Board“ installiert. Es handelt sich dabei um eine als Touch-Screen ausgeführte Tafel, auf der beliebige, von einem PC projizierte Inhalte, betrachtet und bearbeitet werden können. Die Testphase (noch bis 5.12.) dient dazu, um herauszufinden ob bzw. in welchen Räumen eine Verwendung in T2 vorgesehen werden soll.

Facility Management / Umsiedlungsprozess / Servicekonzept / Kontakt Nachbarn

Herr Gerald Gattringer

- Die technische Redaktion ist nach einjährigem Aufenthalt in Wels nach Thalheim zurückgekehrt. Die zehn Mitarbeiterinnen und Mitarbeiter sind im Modulbüro 2. OG am 25. November eingezogen. Die Kollegen aus der numerischen Simulation und des Bauteiltestings ziehen in KW49 ebenfalls ins Modulbüro um und sind dort in Zukunft im ersten Stock zu finden.
- Weiters beschäftigte uns die Freigabe des TGA´s und in naher Zukunft erfolgt die Baustelleneinrichtung der Fa. Gerstl in der Nähe des ehemaligen ICS-Gebäudes, wo wir bei der Errichtung von Baustrom und Wasser unterstützend mitwirken.

Kommunikation

Herr Josef Kreindl

- Das 2. Soundingboard Treffen fand am 17.11.2008 in Sattledt statt. Wichtige Themen waren das Entsorgen des Aushubmaterials, sowie die Situation der Raucherbereiche im neuen Gebäude.
- Für den am 28.11.2008 geplanten Spatenstich sind neben den politischen Ehrengästen noch Vertreter des Architektenbüros der ÖBA, ARUP und der Baufirmen Gerstl eingeladen. Seitens Fronius sind neben der Geschäftsleitung noch das T2 Kernteam, T2 Planer die ETW Bereichsleiter, sowie die ETW Projektleiter eingeladen.
- Die Microsite die ständig über den aktuellen Baufortschritt in Thalheim berichtet geht mit 29.11.08 online und ist über das Schweißercave und die Homepage abzurufen.





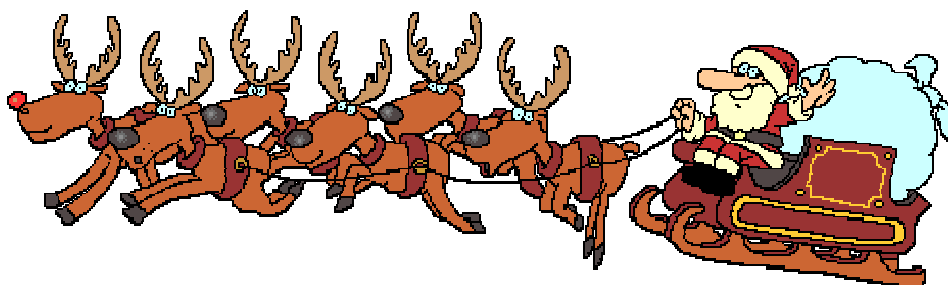
T2 Newsletter Dezember 2008

Informierte Mitarbeiterinnen und Mitarbeiter stehen dem Vorhaben T2 positiv gegenüber und leisten somit zum nachhaltigen Erfolg einen wichtigen Beitrag.

Aktuelles

- Die ersten Baustellencontainer sind aufgestellt und in Betrieb genommen. Die wöchentlichen Baubesprechungen finden bereits darin statt. Die Baugrubenumschließung wird mittels Bohrpfählen rasch vorangetrieben. Für die umweltschonende Zwischenlagerung der sauberen Bodenaushubes wurde entlang der Poeschlstraße durch die Firma ein Grundstück angemietet.
- Das Generalplanerteam um die Architekten Ahlswede und Schneider arbeitet mit Hochdruck an den Plänen und an der Erstellung der Leistungsverzeichnisse. Als einer der nächsten Schritte werden die Bemusterungen für den Ausbau in Angriff genommen.
- Am 28.11.08 wurde der offizielle Spatenstich für das Bauvorhaben durchgeführt. Weitere Informationen unter: http://sc.fronius.com/templates/view.php3?f_id=20720&LNG=de

Das T2 Kernteam wünscht allen
FROHE WEIHNACHTEN
und ein erfolgreiches Neues Jahr !!





T2 Newsletter Jänner 2009

Informierte Mitarbeiterinnen und Mitarbeiter stehen dem Vorhaben T2 positiv gegenüber und leisten somit zum nachhaltigen Erfolg einen wichtigen Beitrag.

Aktuelles

Die Baugrubenumschließung konnte abgeschlossen werden. Um für unsere Mitarbeiterinnen und Mitarbeiter in Thalheim eine möglichst vibrationsarme Bauweise zu ermöglichen, entschied sich Fronius für die sogenannte „Soil Mix Bohrpfehlwand“, anstatt einer konventionellen verwendeten Stahlwand. Der Zweck dieser Bohrpfehlwand ist die Sicherstellung einer trockenen Baustelle und um den Grundwasserspiegel der Nachbarschaft nicht zu beeinflussen. Somit kann nun die Fundamentierung beginnen.

Projektleitung

Herr Josef Feichtinger

- Im Jänner konnte die Wasserrechtsverhandlung für unseren Geothermiespeicher erfolgreich abgeschlossen werden. Die ausführliche und technisch - saubere Aufbereitung sicherte uns ein kurzes Behördenverfahren und stellt nun die Grundlage für die Ausarbeitung der Ausschreibung für die Bohrarbeiten dar. Aus heutiger Sicht ist unser Geothermiespeicher das größte Anwendungsbeispiel in Österreich und wahrscheinlich sogar der Größte in Zentraleuropa.

Büro / Halle / Labor

Herr Manfred Stadler

- Für die zukünftigen Werkstättenbereiche wurde ein „Premium“ Werkstatttisch zum Testen angeschafft und ist in der Fertigungstechnik aufgebaut worden. Bei Interesse gibt es weiter Infos bei Trausner Martin mailto: trausner.martin@fronius.com





Eingangsbereich / Haupteinschließung / Restaurant / Meeting Point / Besprechungsbereich / Logistik / Ver- und Entsorgung

Herr Gerald Aigner

- Für den Empfangsbereich liegt nun bereits ein konkreter Planungsvorschlag vor, der nun hinsichtlich unserer Anforderungen überprüft wird.
- Für den Bereich Küche sind die Vergabegespräche mit den Anbietern bezüglich der Ausstattung in der Endphase.
- Im Schweizercafe Thalheim Hauptgebäude wurden zwei neue Kaffeeautomaten aufgestellt. Wir bedanken uns für die zahlreichen Rückmeldungen und Inputs zur Kaffeequalität. Diese fließen nun in die Planung der SC's in T2 ein.

Facility Management / Umsiedlungsprozess / Servicekonzept / Kontakt Nachbarn

Herr Gerald Gattringer

- Im Jänner haben wir mit der Bemusterung der Bändelleuchten, der Einbaustrahler, des Schalterprogrammes und der Lichtsteuerungssysteme begonnen.
- Zurzeit machen wir Referenzbesuche, um uns Inputs für diverse Systeme zu holen.

Kommunikation

Herr Josef Kreindl

- Die Microsite http://www.fronius.com/applikationen/microsites/w1/webcam_de.aspx informiert über das aktuelle Baugeschehen am Standort Thalheim.
- Die Verschmutzung der Zufahrtsstrasse stellt zurzeit eine Beeinträchtigung für die Mitarbeiterinnen und Mitarbeiter dar, was mehrmals angesprochen wurde. Das Kernteam bittet hier um Verständnis und versucht durch Maßnahmen wie Schuhputzmaschinen, regelmäßiges Reinigen der Strasse, die Beeinträchtigung zu minimieren.
- Am 28. Jänner fand das 3. Treffen der Soundingboard-Mitglieder statt. Themen wie Verschmutzung der Zufahrtstrasse durch den Abtransport von Aushubmaterial, rauchfreies T2, Türschließkonzept, Reinigungszeiten in den Büros und Labors wurden diskutiert und Lösungsansätze erarbeitet.
- Im Bezug auf Ausstattung von Projekträumen im T2 wird neben dem bereits getesteten Smartboard noch ein weiteres System getestet, um hier Erfahrung für innovative Projektarbeit zu sammeln.





T2 Newsletter Februar 2009

Informierte Mitarbeiterinnen und Mitarbeiter stehen dem Vorhaben T2 positiv gegenüber und leisten somit zum nachhaltigen Erfolg einen wichtigen Beitrag.

Aktuelles

Nach Freigabe der Behörden konnte die notwendige Absenkung des Baugruben-Grundwassers durchgeführt werden. Jetzt können wir die weiteren Aushubarbeiten für das Kellergeschoß vorantreiben. Gleichzeitig wurden die Fundamentierungsarbeiten im Bereich der zukünftigen Tiefgarage fortgeführt. Weiters wird eine Betonschicht entlang des Bestandsgebäudes eingezogen.

Projektleitung

Herr Josef Feichtinger

- Die Verhandlung für den Umgang mit den Regenwassers während der Bauzeit konnte erfolgreich abgeschlossen werden.





Büro / Halle / Labor

Herr Manfred Stadler

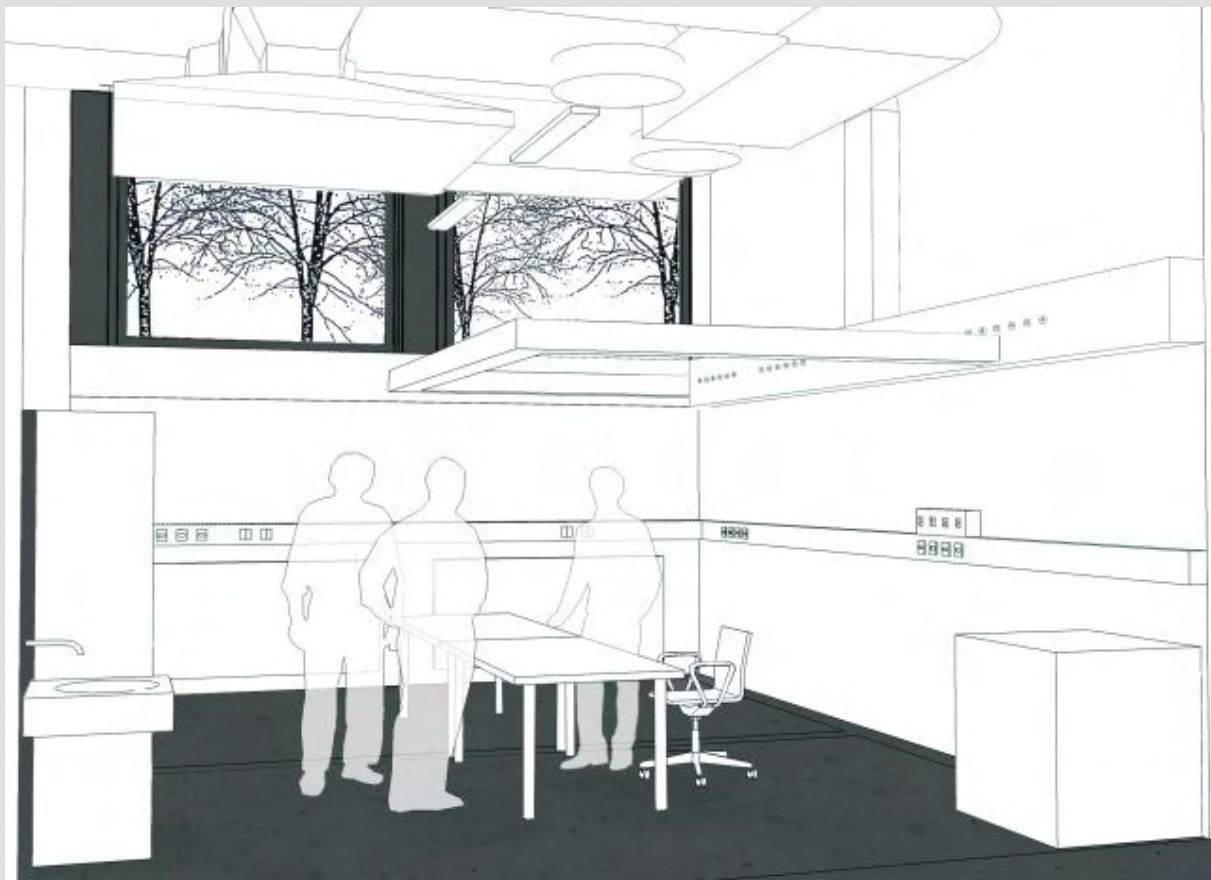
- Dieses Monat zeige ich Euch eine Darstellung der zukünftigen Büroräume und Schweißlabors:



Büro:

- Als Beleuchtungskörper kommen Pendelleuchten zum Einsatz, da diese flexibler die Gestaltung des Raumes zulassen. Pendelleuchten bringen zusätzlich eine gleichmässige Ausleuchtung der Räume. Der Fußboden besteht aus einem dunklen, ESD fähigen Naturkautschuk und Bodenmuster wurden im Fassaden Mockup verlegt.





Schweißlabor:

- Als Beleuchtungskörper kommen ebenfalls Pendelleuchten zum Einsatz. Das Absaugvolumen für die Schweißabluft beträgt $5000\text{m}^3/\text{h}$. Der Estrichboden bekommt eine dezente, widerstandsfähige Versiegelungsschicht. Alle Schweißlabore sind mit Wasserbecken ausgestattet.





Eingangsbereich / Haupteinschließung / Restaurant / Meeting Point / Besprechungsbereich / Logistik / Ver- und Entsorgung

Herr Gerald Aigner

- Ein Schwerpunkt im Februar war die Erarbeitung des Entsorgungskonzeptes für T2. Dabei im Speziellen die Frage, wie wir zukünftig mit Abfällen die sensible Daten enthalten umgehen. Aktuell werden unterschiedliche Konzepte zum besseren Schutz unseres Know-Hows geprüft.

Facility Management / Umsiedlungsprozess / Servicekonzept / Kontakt Nachbarn

Herr Gerald Gattringer

- Einige Daten zur aktuellen Baustellensituation T2:
ca.30.000m³ Erdbewegungen
Aushubtiefe ca.4,50m
Baugrubenumschließung ist fertiggestellt.
Fundierungsarbeiten werden derzeit begonnen
in ca. 14 Tagen betoniert die Fa. Gerstl die ersten Fundamentplatten

Trotz der winterlichen Bedingungen sind alle Bauvorhaben im Zeitplan.

Kommunikation

Herr Josef Kreindl

- Die Bemusterung der Böden, Leuchten und Schalter usw. passiert immer aus dem Gesichtspunkt der Funktionalität. Diese Bemusterung und Festlegung erfolgt in den nächsten Wochen. Dazu werden auch die Erfahrungen aus dem Laborumbau am Standort Wels miteinbezogen.
- Es wird beabsichtigt einen Film über den Baufortschritt T2 zu produzieren. Deswegen wird in regelmäßigen Abständen ein Kamerateam auf der Baustelle vor Ort sein.





T2 Newsletter März 2009

Informierte Mitarbeiterinnen und Mitarbeiter stehen dem Vorhaben T2 positiv gegenüber und leisten somit zum nachhaltigen Erfolg einen wichtigen Beitrag.

Projektleitung / Aktuelles

Herr Josef Feichtinger

Im Jahre 2005 plante das Projektteam auf Basis der Berechnungsgrundlage und Wachstumsstatistiken für Thalheim den neuen F&E Standort. Die Jahre 2006, 2007 und 2008 bescherten Fronius ein überdurchschnittliches Wachstum.

Aus diesem Grund hätte T2 beim Einzug 2010 nur mehr geringfügige räumliche Reserven zur Verfügung stellen können. Daher entschied sich die Geschäftsleitung zu Beginn des Jahres 2009 eine Erweiterung der räumlichen Kapazitäten einzuplanen und ein zukünftiges Wachstumspotenzial in dieser Aktualisierung zu ermöglichen.

Im Jänner diesen Jahres beauftragte die Fronius Geschäftsleitung das T2 Kernteam gemeinsam mit dem T2 Architektenteam schneider+schumacher mögliche Erweiterungsvarianten zu erarbeiten.

Heraus kam, dass eine in Zukunft mögliche Erweiterung von T2 nach Süden oder Osten insofern mitgeplant wurde, dass das jetzige Gebäude alle notwendigen Schnittstellen vorsieht. Wichtig war allen Beteiligten dabei eine gemeinsam funktionierende Infrastruktur und eine aktive Kommunikation zu ermöglichen – sozusagen eine Raumerweiterung ohne räumliche Trennung. In einem zusätzlich geplanten, Licht durchfluteten Untergeschoss entstanden weitere Laborflächen.

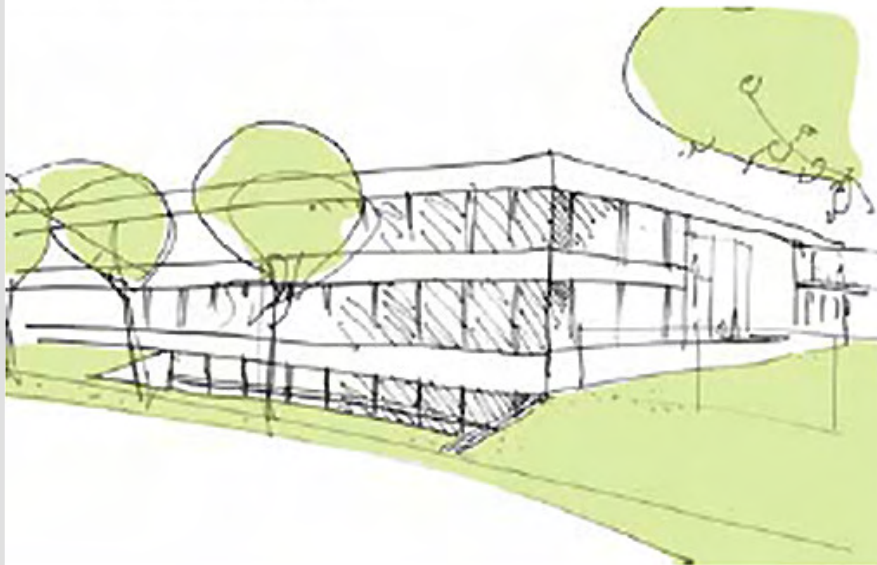
Auch kann nun der Fachbereich der Prozesstechnik bereits mit der Inbetriebnahme T2 in das neue Gebäude übersiedeln.

Daraus resultiert ein aktualisierter Einzugstermin mit etwa 1.Halbjahr 2011. Die dafür notwendigen Detailplanungen werden nun mit Hochdruck durchgeführt.





Ansicht Fassade



Büro / Halle / Labor

Herr Manfred Stadler

Durch die Erweiterung im zweiten Untergeschoss wurden zusätzlich 830m² Netto-Laborfläche geschaffen. Der Großteil dieser Laborfläche wird von der Abteilung Sicherheitstechnik genutzt. Die dadurch frei gewordene Laborfläche im Erdgeschoss steht zukünftig der Abteilung Prozesstechnik zur Verfügung. Derzeit setzen wir die Einrichtungs- und Ausführungsplanung um.

Eingangsbereich / Haupteinschließung / Restaurant / Meeting Point / Besprechungsbereich / Logistik / Ver- und Entsorgung

Herr Gerald Aigner

Zur Zeit gibt es keine aktuellen Themen zu diesen Bereichen.





Facility Management / Umsiedelungsprozess / Servicekonzept / Kontakt Nachbarn

Herr Gerald Gattringer

Im Bereich ETW Süd wurde eine Parkplatzerweiterung von 29 zusätzlichen Parkplätzen fertiggestellt.

Neues von der Baustelle im Bereich BT2 Bodenplatte (betonierte Fläche des T2 Erdgeschosses):

- Fläche ca. 1525 m²
- Gewicht vom Eisen für die tragenden Elemente ca. 80 t.
- Beton ca. 650 m³ flossen in diese Bodenplatte

Kommunikation

Herr Josef Kreindl

Das Vierte Soundingboard Meeting findet am 02.04.2009 zum ersten Mal in Thalheim statt. Informationsschwerpunkte werden die Erweiterungspläne, sowie die Umplanung der Laborflächen sein.

Zurzeit wird vom Architektenteam eifrig an den Planänderungen gearbeitet, um die Bauverzögerung so gering wie möglich zu halten.





T2 Newsletter April 2009

Informierte Mitarbeiterinnen und Mitarbeiter stehen dem Vorhaben T2 positiv gegenüber und leisten somit zum nachhaltigen Erfolg einen wichtigen Beitrag.

Aktuelles

Auf der ungefähr 1500 Quadratmeter großen Fläche der zukünftigen Tiefgarage war in den letzten Monaten einiges los. 80 Tonnen Eisen und 650 m³ Beton flossen bereits in die Errichtung der Tiefgarage und der Bodenplatte von T2. Darauf entsteht nun eine 700 m² große zweite Tiefgaragenebene mit der die Entstehung von T2 weiter voran geht.

Projektleitung

Herr Josef Feichtinger

Die Umsetzung der Planänderung beschäftigt in der nächsten Zeit das gesamte Team. Durch eine schrittweise Angleichung der Änderungen wird eine Bauunterbrechung vermieden. Ein Teil der Bodenplatten der unteren Ebene der Tiefgarage wurde bereits im April fertiggestellt. Demnächst wird die Baugrube an die Fundamentierung angepasst.

Durch die Angleichung unseres Bauvorhabens T2 sind weitere behördlichen Einreichungen notwendig. Die nächsten internen Schritte sind das Aufarbeiten, Ändern und Erstellen der ergänzenden Unterlagen.

Büro / Halle / Labor

Herr Manfred Stadler

Der April stand ganz im Zeichen der Umplanung der Labore für die Bereiche Bauteil 3 – Erdgeschoß (BT3-EG) Prozesstechnik und Bauteil 4 – Untergeschoß (BT4-UG2) Testing.

Ich möchte mich bei allen Kollegen aus den Fachabteilungen für ihre Unterstützung bedanken!

Der nächste Schritt ist die Freigabe der Gebäudetechnik der neu geplanten Bereiche.





Eingangsbereich / Haupteinschließung / Restaurant / Meeting Point / Besprechungsbereich / Logistik / Ver- und Entsorgung

Herr Gerald Aigner

In diesem Monat habe ich keine Neuigkeiten !

Facility Management / Umsiedlungsprozess / Servicekonzept / Kontakt Nachbarn

Herr Gerald Gattringer

Des Froniusianers geliebte Sportart „Umsiedeln“ war auch im April wieder ein großes Thema. Aufgrund der Platzeffizienz wurde der Bereich F&E HSE und der Bereich Steuerung & HSE Datcom im Gebäude Modulbüro 2 OG räumlich getrennt untergebracht.

Weiters gab es kleine Umbauarbeiten im ETW Hauptgebäude 1 OG Büro F&E _R&D und Büro F&E BLS/ST. Gleichzeitig starteten die Bauarbeiten im Gebäude ETW Ost.

Kommunikation

Herr Josef Kreindl

Die zukunftsorientierten Angleichungen von T2 erreichten eine hohe Akzeptanz bei den Mitarbeiterinnen und Mitarbeitern.

Damit schaffen wir zukünftig ein Arbeitsumfeld, das den Herausforderungen und Erwartungen an eine F&E Abteilung gerecht wird.

Der daraus resultierende Zeitverzug ist im Rahmen, da alle Forschungsvorhaben auch in den bestehenden Räumlichkeiten möglich sind.





T2 Newsletter Mai 2009

Informierte Mitarbeiterinnen und Mitarbeiter stehen dem Vorhaben T2 positiv gegenüber und leisten somit zum nachhaltigen Erfolg einen wichtigen Beitrag.

Aktuelles

Nachdem es in letzter Zeit etwas ruhiger war auf der Baustelle, wird mit Juni wieder durchgestartet.

Projektleitung

Herr Josef Feichtinger

- Das Anpassen der Baupläne für die Erweiterung ist nun abgeschlossen, somit erhöht sich in den nächsten Wochen schrittweise die Aktivität auf der Baustelle.
- Natürlich müssen diese Ergänzungen nun auch behördlich angepasst werden. Der Antrag dafür ist fertig ausgearbeitet, abgeschlossen und eingereicht.

Büro / Halle / Labor

Herr Manfred Stadler

- Die Freigabe der technischen Gebäudeausstattung ist für Mitte Juni geplant, daher konzentrieren sich die derzeitigen Aktivitäten auf die Detailplanung der Labore mit technisch aufwändiger Infrastruktur.
- Für die Einrichtung der Labore hat ein Team um Alexander Eder eine Systemlösung ausgearbeitet. Zur Evaluierung werden Labormodule von zwei Anbietern bemustert und im ETW Ost aufgebaut.





Eingangsbereich / Haupteinschließung / Restaurant / Meeting Point / Besprechungsbereich / Logistik / Ver- und Entsorgung

Herr Gerald Aigner – diesmal keine News

Facility Management / Umsiedelungsprozess / Servicekonzept / Kontakt Nachbarn

Herr Gerald Gattringer

Einige Daten von der Baustelle:

- Bis Juni verdreifacht sich die Anzahl der Bauarbeiter. Eisenflechter, Schalungstechniker, oder auch Kranfahrer, werden die Baustelle beleben. Für die Seitenwände, Bodenplatte und für die erste Zwischendecke werden ca. 30t Beton benötigt. 4 Baukräne erreichen wirklich jeden Quadratmeter der Baustelle.
- Nächster Bauablauf.
Ende KW 22 wird die Nordseite im EG ETW Hauptgebäude isoliert und die Hohlwände versetzt. Ab diesem Zeitpunkt sind die Fenster im Schweißercave und im Bereich Lager / Aufbau Prototypen - Fertigungstechnik verbaut.

Kommunikation

Herr Josef Kreindl

- Bezüglich Parkplatzsituation während der Bauphase ist das Kernteam am Ausarbeiten von Alternativlösungen.
- Zukünftig wollen wir verstärkt über die nächsten Bauabschnitte informieren.









T2 Newsletter Juni 2009

Informierte Mitarbeiterinnen und Mitarbeiter stehen dem Vorhaben T2 positiv gegenüber und leisten somit zum nachhaltigen Erfolg einen wichtigen Beitrag.

Aktuelles

Das gesamt T2 Kernteam wüschst einen erholsamen, schönen Urlaub !!!
Weitere Neuigkeiten gibt's im nächsten Newsletter Ende Juli





T2 Newsletter Juli 2009

Informierte Mitarbeiterinnen und Mitarbeiter stehen dem Vorhaben T2 positiv gegenüber und leisten somit zum nachhaltigen Erfolg einen wichtigen Beitrag.

Aktuelles

Aufgrund der Umgestaltung von T2 wurde eine zusätzliche Bauverhandlung notwendig und Genehmigungen mussten eingeholt werden. Dies konnten wir Ende Juni erfolgreich abschließen. Dem weiteren Baufortschritt steht somit aus Behördensicht nichts mehr im Wege.

Projektleitung

Herr Josef Feichtinger

In Juli konnte somit auf der Baustelle erheblich Fahrt aufgenommen werden und wir möchten die Sommermonate gut nützen verlorene Zeit aufzuholen.



An allen Ecken und Enden wird derzeit an T2 gebaut.





Büro / Halle / Labor

Derzeit keine News.

Eingangsbereich / Haupteingangsöffnung / Restaurant / Meeting Point / Besprechungsbereich / Logistik / Ver- und Entsorgung

Herr Gerald Aigner

Aufgrund des Baufortschrittes mussten die Fenster im Schweißercave des Bestandsgebäudes leider geschlossen werden. Stattdessen werden in den nächsten Wochen Informationspinnwände montiert.

Facility Management / Umsiedlungsprozess / Servicekonzept / Kontakt Nachbarn

Herr Gerald Gattringer

Zurzeit wird die Bodenplatte im BT 2 _UG 2 isoliert und betoniert. Weiters wird bis Mitte August die Decke der Tiefgarage geschlossen.



Diese Isolierung auch „Weiße Wanne“ genannt, dient als zusätzlicher Schutz gegen das Eindringen von Grundwasser.





Mit dem Aushub von BT 4 und dem Aufstellen eines zusätzlichen Krans wird Anfang August begonnen.

Kommunikation

Herr Josef Kreindl

Das 5. Soundboard Meeting fand am 24.06.2009 in Thalheim statt.

Schwerpunkte waren:

- Nächste Schritte auf der Baustelle
- Situation Parkplatz
- Was bedeutet die Organisationsveränderung für T2?
- Bemusterung
- Ergebnis TGA Workshop
- Situation Geothermie
- Umbau ETW Ost

Die Anrainer und Nachbarn werden am 20.08.09 in kleinem Rahmen über den aktuellen Status des Baufortschrittes informiert.





T2 Newsletter August 2009

Informierte Mitarbeiterinnen und Mitarbeiter stehen dem Vorhaben T2 positiv gegenüber und leisten somit zum nachhaltigen Erfolg einen wichtigen Beitrag.

Aktuelles

Aufgrund des massiven Bauaufkommens war die Aufstellung eines vierten Krans notwendig. Weiters wurden die Aufträge für die Fassaden- und Schlosserarbeiten vergeben.



Projektleitung

Herr Josef Feichtinger

Im Bereich der zukünftigen Tiefgarage, befinden sich die Betonierarbeiten im Abschluss. Auch schon fertig betonierte sind die Stiegehäuser im UG 2. Die Aushubarbeiten für das BT4 sind voll angelaufen.





Büro / Halle / Labor

Herr Manfred Stadler

Die Planung der technischen Gebäudeausstattung, die aus der Erweiterung des UG 2 resultierte, ist abgeschlossen! Die Labormodule „Hard- und Softwareengineering“ und „Leistungselektronik“ wurden zur Evaluierung im ETW Ost aufgebaut. Bei Informationsbedarf bitte an Herrn Alexander Eder wenden.



Eingangsbereich / Haupteinschließung / Restaurant / Meeting Point / Besprechungsbereich / Logistik / Ver- und Entsorgung

Herr Gerald Aigner

Um für die Zeit bis zur Fertigstellung von T2 noch Platz für Wachstum am Standort Thalheim zu schaffen, wurde im Bereich östlich des Modulbüros ein „Meeting-Tower“ in Container-Form aufgestellt. Dieser beinhaltet zwei klimatisierte Seminarräume mit 30 und 40 m², deren Buchung ab Herbst via Outlook möglich ist.

Bestehende Seminarräume können somit bei Bedarf in Büros/Labors umfunktioniert werden.





Facility Management / Umsiedelungsprozess / Servicekonzept / Kontakt Nachbarn

Herr Gerald Gattringer

Im Gebäude ETW Ost laufen die E-Installationsarbeiten, die Installation der Kühlwasser und die Montage der Lüftungsanlagen dem Ende zu.



Kommunikation

Herr Josef Kreindl

Am Donnerstag, den 20. August 2009, fand zum zweiten Mal für die unmittelbaren Anrainer eine Nachbarschafts-Infoveranstaltung statt.

Wichtige Fragen der Nachbarn waren:

- Belüftungsöffnungen der Tiefgarage
- Bauhöhe
- Termin für die Begrünung der Tiefgarage
- Zwischenlager des Aushub
- Gebäudeaufteilung
- Grundwasserspiegel

Die Fragen konnten zur Zufriedenheit geklärt werden.

Das Bauvorhaben, sowie die Bauweise, sind grundsätzlich sehr positive bewertet worden. In Zukunft wird in halbjährlichen Rhythmen diese Anrainerinfo abgehalten.





T2 Newsletter September 2009

Informierte Mitarbeiterinnen und Mitarbeiter stehen dem Vorhaben T2 positiv gegenüber und leisten somit zum nachhaltigen Erfolg einen wichtigen Beitrag.

Aktuelles

Anfang Oktober wird die Bodenplatte (Bild unten) im BT4 betoniert (ca. 250m³ Beton werden verwendet) und somit ist die Decke der Tiefgarage abgedichtet.

Derzeit sind ca. 100 Arbeiter vom Kranfahrer bis zum Schallungstechniker mit vollem Elan an der Baustelle beschäftigt.





Projektleitung

Herr Josef Feichtinger

Auf Grund des wohlverdienten Urlaubs diesmal keine News.

Büro / Halle / Labor

Herr Manfred Stadler

Aus diesen Themenbereich diesmal keine aktuellen Neuigkeiten.

Eingangsbereich / Haupteinschließung / Restaurant / Meeting Point / Besprechungsbereich / Logistik / Ver- und Entsorgung

Herr Gerald Aigner

Für den Empfangsbereich, sowie für die Schweissercafes und Teeküchen liegen seitens der Architekten nun bereits detaillierte Pläne vor. Diese werden momentan gesichtet und auf Basis unserer Vorgaben und Funktionsbeschreibungen überprüft.

Facility Management / Umsiedlungsprozess / Servicekonzept / Kontakt Nachbarn

Herr Gerald Gattringer

Diese Woche werden die Projekträume IG 700 und IG XL im Gebäude ETW Ost ihrem neuen Nutzen übergeben. Gleichzeitig laufen die Vorbereitungen für die Übersiedlung der Sparte BLS aus Pettenbach in das Gebäude ETW Ost.





Kommunikation

Herr Josef Kreindl

Am 3. September besichtigte die Geschäftsleitung die Baustelle T2. Der aktuelle Status, sowie die nächsten geplanten Bauabschnitte wurden von den ausführenden Baufirmen Gerstl und ÖBA eindrucksvoll dargestellt.





T2 Newsletter Oktober 2009

Informierte Mitarbeiterinnen und Mitarbeiter stehen dem Vorhaben T2 positiv gegenüber und leisten somit zum nachhaltigen Erfolg einen wichtigen Beitrag.

Aktuelles

In den Kalenderwochen 44 bis 46 zieht der Bereich F&E BLS von Pettenbach 319 nach Thalheim. Somit ist die komplette F&E Kompetenz aller drei Sparten in Thalheim gebündelt. Die zehn Mitarbeiter des BLS F&E-Teams sind im ETW Ost (ehemaliges ICS-Gebäude) untergebracht. „Für uns ist der Arbeitsplatz Thalheim von großem Vorteil. Wir sind dann direkt an der Fronius F&E Quelle. Dadurch können wir zukünftig unsere Zusammenarbeit mit den anderen Kollegen (Entwickler) effizienter gestalten. Durch die Unterbringung im ETW Ost ist weiterhin ein kompaktes arbeiten, wie bis jetzt in Pettenbach, möglich“, so Andreas Prielinger Projektmanagement BLS.

Projektleitung

Herr Josef Feichtinger

Auf der Baustelle läuft derzeit alles auf Hochtouren und es wird versucht die Zeit vor dem Winter bestmöglich zu nutzen. Das Projektteam mit den Planern ist parallel dazu bemüht, die nächsten Gewerke, deren Planung fertig gestellt wurde, zu vergeben. So sind die Gewerke der Elektrotechnik und Haustechnik in den Endverhandlungen. Ziel ist ein nahtloser Übergang und rechtzeitiger Beginn der nächsten Arbeiten.

Büro / Halle / Labor

Herr Manfred Stadler

Wie im August Newsletter angekündigt, werden derzeit die Labormodule für „Hard- und Softwareengineering“ und „Leistungselektronik“ im Praxiseinsatz getestet: „Die Module sind klar strukturiert, übersichtlich und sehr kompakt. Die Tischoberflächen sind qualitativ hochwertig. Durch die Integration von Messbereich und PC Arbeitsplatz ist ein effizienteres Arbeiten gegenüber der jetzigen Laborsituation möglich“ berichten Harald Kreuzer und Emanuel Daubner.





Die Labormodule können im ETW Ost Gebäude besichtigt werden, Feedback bitte direkt an Alexander Eder weitergeben oder in die vor Ort aufliegenden Listen eintragen.





Eingangsbereich / Haupteinschließung / Restaurant / Meeting Point / Besprechungsbereich / Logistik / Ver- und Entsorgung

Herr Gerald Aigner

Keine News aus diesem Bereich

Facility Management / Umsiedlungsprozess / Servicekonzept / Kontakt Nachbarn

Herr Gerald Gattringer

In dieser Woche (KW: 44) kann im Bauteil vier die letzte Bodenplattenabdichtung fertig gestellt werden(Foto). Die Abdichtung ist eine Spezialfolie, mit der neuartigen Eigenschaft sich mit dem Beton zu verbinden. Dadurch ist ein zusätzlicher Schutz gegenüber Feuchtigkeit gegeben.





Bis jetzt ist auf der Baustelle ausschließlich Flüssigbeton zum Einsatz gekommen. Am Montag den 2. November beginnt die Baufirma Gerstl mit dem Aufstellen der ersten Fertigbetonträger im Hallenbereich des BT2.

Eine gute Nachricht noch zum Schluss. Gerstl erweitert den Parkplatzbereich beim ETW-West um weitere rund 20 Parkmöglichkeiten.

Kommunikation

Herr Josef Kreindl

Keine News aus diesem Bereich





T2 Newsletter November 2009

Informierte Mitarbeiterinnen und Mitarbeiter stehen dem Vorhaben T2 positiv gegenüber und leisten somit zum nachhaltigen Erfolg einen wichtigen Beitrag.

Projektleitung / Aktuelles

Herr Josef Feichtinger

Auf der Baustelle können wir derzeit die günstige Wettersituation für uns nutzen. Seit 14 Tagen ist das **Fundament im BT3 errichtet**, nun konzentriert sich der Bautrupps mit Hochdruck auf die Kellergeschoß- und Erdgeschoßwände. Die Decke im **BT2** ist ebenfalls **fertiggestellt**. Wir liegen hiermit sehr gut im Terminplan!



Gemeinsam mit unserer Materialwirtschaft ist in der vergangenen Woche die Heizung/Klima/ Lüftungs- und Sanitärinstallation an die **Fa. Molin** und die Elektroinstallationen an das **E-Werk Wels** vergeben werden. Somit konnten wiederum zwei wichtige Partner für den weiteren Bauverlauf fixiert werden.





Büro / Halle / Labor

Herr Manfred Stadler

Die Freigabe der Ausführungsplanung steht unmittelbar bevor. Dafür ist es notwendig die Position der Systemwände in den Büro- Laborbereichen bis zum 11.12.2009 festzulegen.

Diesbezüglich werden die notwendigen Veränderungen der Aufbauorganisation in der F&E bestmöglich berücksichtigt.

Eingangsbereich / Haupteinschließung / Restaurant / Meeting Point / Besprechungsbereich / Logistik / Ver- und Entsorgung

Herr Gerald Aigner

„**Wir sichern unser geistiges Eigentum nachhaltig**“ lautet ein Zitat aus dem Fronius Weg II. Für den F&E Standort ergibt sich daraus unter anderem für die Themen **Datenschutz und Aktenvernichtung** ein besonderer Auftrag. Aktuell haben wir hier jedoch noch einen absolut unzureichenden Standard für ein Technologieunternehmen. Eine große Menge von höchst schätzenswerten Dokumenten wird momentan unvernichtet als Altpapier entsorgt.

Aus diesem Grund wurde in den letzten Wochen gemeinsam mit unserem Werks- und Infrastrukturschutz ein Konzept erarbeitet, welches von der Geschäftsleitung zur sofortigen Umsetzung freigegeben wurde. Das Konzept sieht eine lückenlose Sammlung von **sämtlichen intern gedruckten oder beschrieben Papierabfällen** in stockwerksbezogenen Sammelbehältern vor. Die fachgerechte Vernichtung und Entsorgung erfolgt durch einen zertifizierten externen Dienstleister. Details dazu folgen in einer gesonderten Information im Laufe der nächsten Wochen.

Facility Management / Umsiedlungsprozess / Servicekonzept / Kontakt Nachbarn

Herr Gerald Gattringer

Die im letzten Newsletter angekündigten 25 Stellplätze auf der neu errichteten Parkfläche beim Modulbüro ETW-West stehen jetzt zur Verfügung.

Abgeschlossen ist auch die Übersiedlung der Abteilung BLS aus Pettenbach nach Thalheim.

Baustelle T2.

Mit Ende des Monats werden die Betonarbeiten im UG2 BT4 abgeschlossen, somit sind alle Kellergeschosse fertig.





Kommunikation

Herr Josef Kreindl

Am 25.11. 2009 fand die Fundamentgleiche im Bauteil 2 statt. Mit dieser Veranstaltung bedankte sich die Fa. Fronius und Gerstl bei allen Bauarbeiter und Verantwortlichen Personen für die bisher geleistete Arbeit und Termintreue.



Zur Feier des Tages gab es jede Menge deftige Kost und ein ausreichendes Getränkeangebot.





Der Verantwortliche Baupolier Hr. Lumper hatte noch so manche Überraschung für den Architekten Hrn. Schneider und Hrn. Hackl vorbereitet.





T2 Newsletter Dezember 2009

Informierte Mitarbeiterinnen und Mitarbeiter stehen dem Vorhaben T2 positiv gegenüber und leisten somit zum nachhaltigen Erfolg einen wichtigen Beitrag.

Projektleitung / Aktuelles

Wir können auf einen sehr erfreulichen und unfallfreien Baufortschritt der letzten Monate zurückblicken:

- Fundamentgleiche am 25.11.2009
- Alle Decken UG sind fertiggestellt worden in KW 50
- Die Decke EG BT3 ist fertiggestellt
- Transport von Schüttgut KW 52

Die Abteilungsflächenpläne wurden der neuen Aufbauorganisation angepasst und die Einrichtungs- und Ausführungsplanung für den Neubau wurde großteils abgeschlossen.

Basierend auf dem geplanten Mitarbeiterzuwachs im Jahr 2010 wurde ein Nutzungskonzept der bestehenden Gebäude erarbeitet. Um die notwendigen Büroflächen zur Verfügung stellen zu können, wird im Laufe des 1. Quartals 2010 ein zusätzlicher Besprechungscontainer für den Seminarraum Dachstein errichtet.

In der Zeit von Weihnachten bis 10.01.2010 ruht der Baustellenbetrieb bis auf einige kleine Arbeiten. Ab 11.01.2010 werden wir mit frischer Kraft ins neue Jahr starten.

Wir möchten uns für die laufende konstruktive Zusammenarbeit bei allen internen Fachplanern ganz herzlich bedanken!

Josef Feichtinger
Für das Projektteam T2





FROHE WEIHNACHTEN und
ein erfolgreiches Neues Jahr !!!
wünscht das T2 Kernteam





T2 Newsletter Jänner 2010

Informierte Mitarbeiterinnen und Mitarbeiter stehen dem Vorhaben T2 positiv gegenüber und leisten somit zum nachhaltigen Erfolg einen wichtigen Beitrag.

Aktuelles

Aufgrund der Witterungsbedingungen kann derzeit nur wenig gearbeitet werden auf der Baustelle!!





T2 Newsletter Februar 2010

Informierte Mitarbeiterinnen und Mitarbeiter stehen dem Vorhaben T2 positiv gegenüber und leisten somit zum nachhaltigen Erfolg einen wichtigen Beitrag.

Aktuelles

- Höchste Umweltverträglichkeit, Energieeffizienz und ein guter Nährboden für kreative Höchstleistungen werden auch am F&E Standort Thalheim umgesetzt.
- Für die energiebewusste Nutzung des Flusswassers entstehen im Uferbereich der Traun zurzeit drei Tiefbrunnen.





- Im März beginnen die 204 Bohrungen des Geothermiefeldes (in der Grafik links) mit einer Gesamtlänge von über 40km. Beauftragt hierfür wurde die Fa. Baugrund Süd aus Deutschland.
- Das Wasser der Traun dient der Wärmegewinnung (in der Grafik rechts).

